

## Bezpečnostní upozornění



Před instalací a používáním tohoto produktu si přečtěte všechny pokyny.

- Tento produkt je určen pro použití osobami, které jsou obeznamenány s jeho provozem. Děti a osoby s omezenými fyzickými, smyslovými nebo duševními schopnostmi nesmí tento produkt obsluhovat bez dozoru.
- Nepoužívejte tento produkt, pokud nefunguje správně, byl upuštěn nebo je jakýmkoli způsobem poškozen. Nepoužívejte jej ani v případě, že kabel nefunguje správně nebo je poškozen. Kontaktujte našeho zákaznického oddělení pro podporu.
- Ujistěte se, že váš zdroj napájení odpovídá elektrickým požadavkům tohoto produktu.
- Ověřte místní bezpečnostní předpisy pro případná další bezpečnostní opatření potřebná pro správnou a normální odpovídající instalaci.
- Pokud si nejste jisti nebo máte pochybnosti o provádění instalace tohoto produktu, obraťte se na kvalifikovaného, školeného a licencovaného odborníka. Nevhodná instalace zruší záruku na tento produkt.
- Napěkovějte se tento produkt pevně zapojit do elektrické sítě. Provádění jakýchkoli úprav instalace může mít za následek osobní zranění a/nebo elektrické poškození a zruší záruku na tento produkt.
- Tento produkt nesmí být používán na potenciálně nebezpečných místech, jako jsou hořlavá, výbušná, chemicky zatížená nebo vlhká prostředí.
- Nepřikrývejte napájecí kabely kobecí ani jinými textilními materiály.
- Tento produkt má rotující části. Při instalaci, provozu a údržbě tohoto produktu je nutné dodržovat bezpečnostní opatření. Po vypnutí vyčkejte, až se všechny pohyblivé části zcela zastaví, a teprve poté provádějte servis nebo čištění.
- Nevkládejte prsty ani cizí předměty přes mřížku ventilátoru a nenechte je proniknout dovnitř, mohlo by dojít k elektrickému šoku, požáru nebo poškození produktu. Během provozu produkt žádným způsobem neblokujte ani s ním nemanipulujte.
- Instalujte tento produkt výhradně v interiéru, v suchém prostředí. Nepoužívejte jej venku ani za vlhkých podmínek.
- Nespolpíhejte na programování zapnutí/vypnutí jako jediný prostředek k odpojení napájení tohoto produktu. Před instalací, servisem nebo přemisťováním tohoto produktu odpojte napájecí kabel.
- Instalujte tento produkt mimo dosah dětí a domácích zvířat.
- Nevkládejte tento produkt spolu s domovním odpadem. Zlikvidujte jej na příslušném sběrném místě pro recyklaci elektrických a elektronických zařízení v souladu se směrnicí 2012/19/EU (OEEZ).
- Tento produkt splňuje základní požadavky směrnice 2014/30/EU (EMC) a směrnice 2014/35/EU (Nízké napětí).

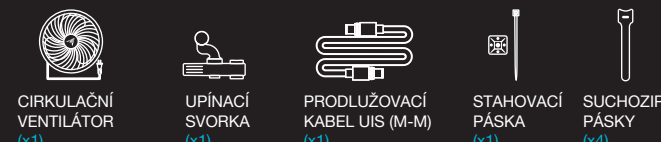
Výrobce: AC Infinity Inc., 21880 Baker Parkway, City of Industry, CA 91789 USA  
Zástupce v EU: THEMIS AR Unterstützungs UG (haftungsbeschränkt), Beedstrasse 54, 40468 Düsseldorf, Německo, legal@themisar.com  
Shoda s předpisy EU: CE / RoHS / OEEZ / LVD (dle potřeby)

## Obsah balení

CLOUDRAY A4, CLOUDRAY S4



CLOUDRAY A6, CLOUDRAY S6, CLOUDRAY A9, CLOUDRAY S9

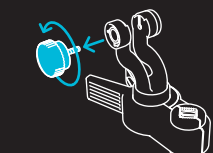


CLOUDRAY X6, CLOUDRAY X9

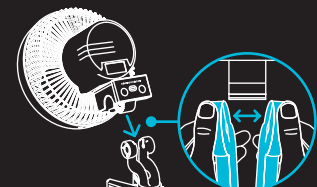


## Instalace

**KROK 1**  
Otočením sejměte knoflík z upínací svorky.



**KROK 2**  
Zasuňte otočný kloub do upínací svorky. Možná budete muset rozevřít svorky, aby kloub zapadl. Tato pevnost zabraňuje samovolnému sklonění ventilátoru dolů.



**Nemějte polohu krčku upínací svorky před jejím připojením ke kloubu. Krček je zabalen ve správné poloze, aby ventilátor nenarazil do tyče pěstebního**

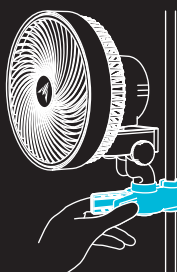


## Instalace

**KROK 3**  
Nasadte knoflík montážního bodu podle



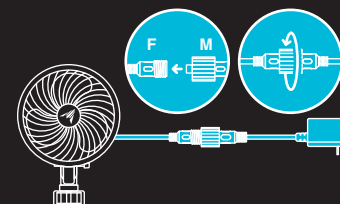
**KROK 4**  
Upněte svůj klipový ventilátor na tyč



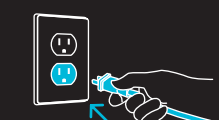
## Napájení a nastavení

**MODELÝ 4 PALCE**

Připojte samčí konektor napájecího adaptéru k samičímu portu ventilátoru. Zajistěte připojení otočnou pojistkou.



**KROK 1**  
Zapojte napájecí kabel klipového ventilátoru do zásuvky střídavého

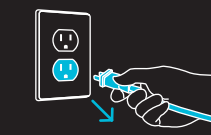


**KROK 2**  
Kabely můžete uspořádat pomocí příložených suchozipovalných pásek nebo sady pro montáž kabelů. Připevňte držák na čistý povrch. Provézněte stahovací pásku držákem a omotejte ji kolem kabelů.



## Čištění

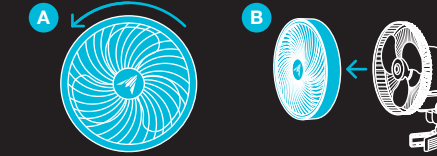
**KROK 1**  
Odpojte klipový ventilátor ze



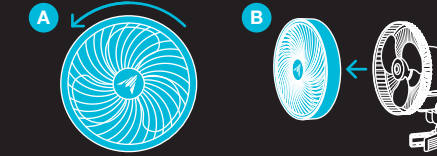
**KROK 2**  
Pomocí šroubováku odšroubujte spodní část přední mřížky.



Sejmutí přední mřížky za účelem čištění lopatek ventilátoru nezruší vaši záruku.

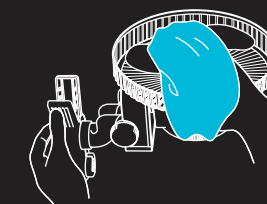


**KROK 3**  
Otočte mřížku proti směru hodinových ručiček a vytáhněte ji.



## Čištění

**KROK 4**  
Otrěte prach a nečistoty z mřížky a lopatek ventilátoru vlhkým hadříkem. Nechte dle potřeby oschnout.



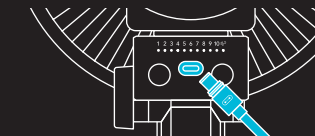
**KROK 5**  
Přiložte mřížku zpět na klipový ventilátor, otočte po směru hodinových ručiček a zašroubujte ji zpět na místo.



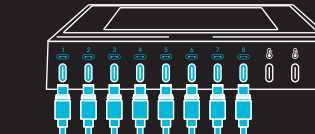
## Připojení k ovladačům

Cirkulační ventilátor CLOUDRAY lze připojit k vybraným chytrým ovladačům (prodáváným samostatně) jako součást integrovaného systému pomocí příloženého kabelu UIS. Viz níže uvedená omezení.

**KROK 1**  
Zapojte prodlužovací kabel UIS do ventilátoru.



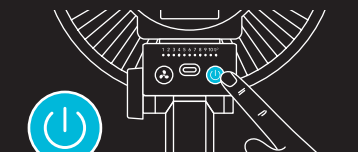
**KROK 2**  
Zapojte druhý konec prodlužovacího kabelu UIS do jednoho z portů ovladače. Zobrazen OVLADAČ AI+.



## Programování Řada A

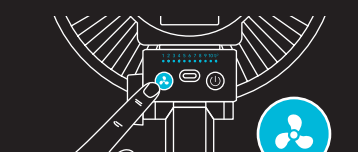
**ZAPNUTÍ/VYPNUTÍ**

Stisknutím tlačítka napájení VYPNETE klipový ventilátor. Dalším stisknutím z vypnutého stavu ventilátoru ZAPNETE na poslední nastavenou rychlost.



**NASTAVENÍ RYCHLOSTI**

diod. Stiskem zvýšíte rychlost o jednu úroveň. Po překročení úrovně 10 se aktivuje Režim Dynamického Větru. Po překročení tohoto režimu se vrátíte na úroveň 1.



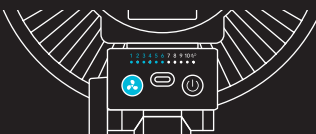
## Programování Řada A

**REŽIM DYNAMICKÉHO VĚTRU**

Tento režim střídá rychlosti mezi úrovněmi 1–10 a simuluje tak přirozený vánek.

**KROK 1**

Pomocí tlačítka rychlosti nastavte maximální požadovanou rychlost ventilátoru. Nedoporučujeme nastavovat maximální úroveň na 1; tím by byl odstraněn rozsah rychlostí.



**KROK 2**

Podržte tlačítko rychlosti po dobu 3 nebo více sekund pro vstup do Režimu Dynamického Větru. Tím také zafixujete aktuální rychlost jako maximální úroveň.



**KROK 3**

Deaktivujte Režim Dynamického Větru stisknutím tlačítka rychlosti. Klipový ventilátor bude nadále fungovat na maximální úrovni, dokud jej neupravíte.



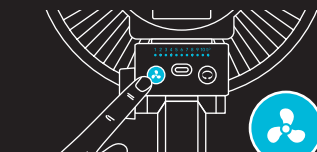
## Programování Řada S

**ZAPNUTÍ/VYPNUTÍ**

Stisknutím tlačítka rychlosti ZAPNETE klipový ventilátor. Po překročení Režimu Dynamického Větru se klipový ventilátor VYPNE.

**NASTAVENÍ RYCHLOSTI**

Tlačítko rychlosti prochází stavem VYPNUTO a úrovněmi rychlosti 1–10, indikovanými řadou bílých LED diod. Stiskem zvýšíte rychlost o jednu úroveň. Po překročení úrovně 10 se aktivuje Režim Dynamického Větru. Po překročení tohoto režimu se vrátíte na úroveň 0.



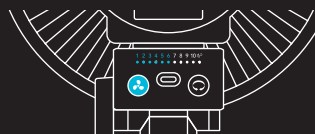
## Programování Řada S

**REŽIM DYNAMICKÉHO VĚTRU**

Tento režim střídá rychlosti mezi úrovněmi 1–10 a simuluje tak přirozený vánek.

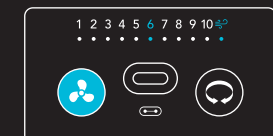
**KROK 1**

Pomocí tlačítka rychlosti nastavte maximální požadovanou rychlost ventilátoru. Nedoporučujeme nastavovat maximální úroveň na 1; tím by byl odstraněn rozsah rychlostí.



**KROK 2**

Podržte tlačítko rychlosti po dobu 3 nebo více sekund pro vstup do Režimu Dynamického Větru. Tím také zafixujete aktuální rychlost jako maximální úroveň.



**KROK 3**

Deaktivujte Režim Dynamického Větru stisknutím tlačítka rychlosti. Klipový ventilátor bude nadále fungovat na maximální úrovni, dokud jej neupravíte.



## Programování Řada S

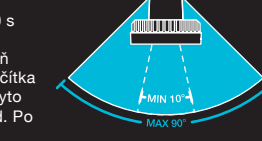
**OSCILACE**

Kromě standardních funkcí mohou modely Řady S oscilovat a zajišťovat proudění vzduchu v širokém úhlu. Funkce oscilace se aktivuje ručně pomocí tlačítka oscilace a nelze ji ovládat externím programováním UIS. Při nastavení na VYPNUTO nebude klipový ventilátor oscilovat bez ohledu na jakékoli externí programy. Při nastavení na ZAPNUTO se oscilace automaticky spustí, pokud externí program aktivuje zapnutí klipového ventilátoru. Oscilace se automaticky zastaví, pokud externí program deaktivuje klipový ventilátor.



**NASTAVENÍ ROZSAHU OSCILACE**

Tlačítko oscilace prochází úrovněmi oscilace 0–10 s maximálním úhlem 90°. To zajišťuje, že klipový ventilátor se nedotkne pěstebního stanu, a zároveň umožňuje nastavit zaměření cirkulace. Stiskem tlačítka oscilace zvýšíte rozsah oscilace o jednu úroveň. Tyto úrovně jsou indikovány oranžovou řadou LED diod. Po překročení úrovně 10 se vrátíte na úroveň 0.



## FAQ

**Q: Mohu namontovat tento klipový ventilátor obráceně?**

**A:** Ne. Montáž ventilátoru obráceně nedoporučujeme.

**Q: Mohu pevně připojit tento klipový ventilátor k vlastním ovladači nebo termostatu?**

**A:** ; Nedoporučujeme pevně zapojení ani spojování napájecích vodičů ventilátoru. Takové úpravy mohou ohrozit elektrickou bezpečnost a zruší záruku na tento produkt.

**Q: Potřebuji použít převodník napětí, pokud jsem mimo USA?**

**A:** Rozsah napětí tohoto produktu je 100–240 V AC. Možná budete potřebovat jednoduchý cestovní adaptér pro zapojení do cizí zásuvky nebo převodník napětí, pokud vaše země používá jiné napětí.

**Q: Jaký je CFM mého klipového ventilátoru?**

**A:** Specifikaci CFM vašeho modelu CLOUDRAY naleznete v produktovém listingu příslušného modelu.

**Q: Unese svorka tyč mého pěstebního stanu?**

**A:** Těžkopřemyslová svorka dokáže uchopit tyč jakékoli tloušťky v jakémkoli pěstebním stanu.

**Q: Mohu připojit k tomuto klipovému ventilátoru další jednotky?**

**A:** CLOUDRAY nepodporuje řetězové zapojení ani propojení mezi dalšími klipovými ventilátory. Více ventilátorů však lze připojit k ovladači UIS™ pro přijímání chytrého programování.

**Q: Jak dlouho mohu nechat tento Klipový ventilátor v provozu?**

**A:** CLOUDRAY využívá nejnovější inovace v technologii krokových motorů, díky čemuž může nepřetržitě pracovat 24 hodin denně.

## Další informace

### Záruka

Náš záruční program je závazek vůči vám, původnímu zákazníkovi, že produkt prodaný AC Infinity Inc. bude po dobu DVA ROKŮ od data zakoupení prostý vad. Pokud máte s tímto produktem jakékoli problémy, kontaktujte nás a rádi váš problém vyřešíme nebo vám vydáme plnou náhradu.



WEB | www.acinfinity.com  
E-MAIL | support@acinfinity.com  
TELEFON | 626-923-6399, 9:00–17:00 PST

PRODEJCI  
E-MAIL | dealers@acinfinity.com  
TELEFON | 626-838-4656, 9:00–17:00  
ADRESA | 21880 BAKER PARKWAY CITY OF INDUSTRY, CA 91789

MANUAL CODE CR2602X1

COPYRIGHT © 2026 AC INFINITY INC. VŠECHNA PRÁVA VYHRAZENA. Žádná část materiálu včetně grafiky nebo log dostupných v tomto sešitě nesmí být kopírována, fotokopírována, reprodukována, překládána ani převáděna do žádného elektronického média nebo strojově čitelné formy, zcela ani zčásti, bez výslovného

## Clouday Series Průvodce rychlým startem